

# TRANSFORMATION D'UN RURAL

## 3 LOGEMENTS DANS UN BÂTIMENT AGRICOLE À CRISSIER - VD

ouvrage 2510

 Maître de l'ouvrage  
 Roland Blondel  
 Rue de la Blancherie 9A  
 1023 Crissier

 Architectes projet  
 Architrax architecture  
 et urbanisme SA  
 Avenue de la Piscine 26  
 1020 Renens

 Architectes exécution  
 Widmer Architectes Sarl  
 Avenue Dapples 17  
 1006 Lausanne

 Ingénieurs civils  
 MP ingénieurs conseils SA  
 Rue du Centre 16  
 1023 Crissier

 Bureaux techniques  
 CVSE :  
 Groupe H2  
 Ch. des Champs-Courbes 19  
 1024 Ecublens

 Géomètre  
 RESO Vaud Sarl  
 Rue des Métiers 2  
 1008 Prilly

 Coordonnées  
 Rue de la Blancherie 9  
 1023 Crissier

Conception 2013

Réalisation 2014 – 2015



### SITUATION / CONCEPT

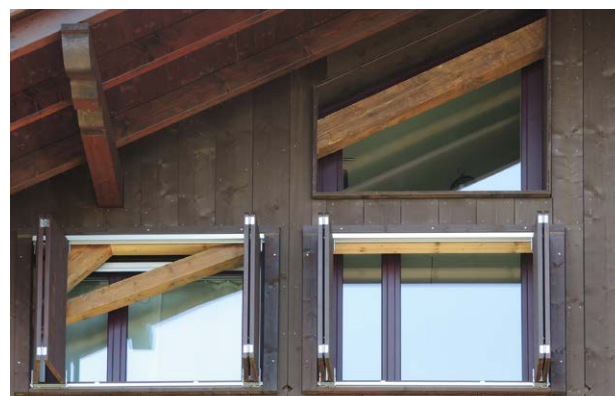
**Maintenir le patrimoine en le réhabilitant.** Au cœur d'un contexte agricole, située entre Crissier Nord et Crissier village, une parcelle de 1'161 mètres carrés accueille un bâtiment rural dont plusieurs annexes sont venues se greffer à l'élément principal au fil du temps. Proche de la zone commerciale et des commodités du centre du village, la transformation de la bâtisse aurait dû être soumise à un PPA qui n'est pas encore en vigueur. Mais, pour la commune, il semble important de pouvoir offrir une seconde vie à ces bâtiments agricoles devenus vides par l'évolution du mode de vie de la société, tout en tenant compte de l'héritage qu'ils véhiculent. C'est pourquoi, elle a donné l'autorisation au maître de l'ouvrage de transformer ce rural afin d'y créer trois logements.

Comme le bâtiment est classé en note 3 au recensement architectural des Monuments et sites, elle a contraint le propriétaire à maintenir le volume existant tout en conservant et retrouvant son aspect d'origine. Toujours dans l'idée de retrouver trace du passé, les annexes ont été démolies pour

revenir à la forme originelle du bâtiment agricole. La volonté du maître de l'ouvrage était de transformer ce rural pour y créer trois logements pour ses enfants. Le rez inférieur accueille désormais les caves des trois appartements, le local technique et une zone commune réservée à un carnotzet avec une cuisinette. L'accès aux logements se fait par la façade Nord à travers le pont de grange. Ce volume a été réservé pour créer les circulations verticales. On accède aux différents appartements par un escalier ou un ascenseur. Au premier étage, on retrouve deux appartements en duplex. Le palier franchi, quelques marches mènent aux pièces de vie en contrebas. Depuis ce même palier, un deuxième escalier conduit à l'étage où se trouvent les chambres. Un dernier appartement, sur un niveau, est niché sous les combles.

### PROJET

**Un travail minutieux afin de conserver l'image originelle du rural.** Dans un premier temps, les annexes du rural ont été démolies.



Edité en Suisse



Cette étape terminée, la rénovation proprement dite a pu débuter. La maçonnerie en moellon du socle du bâtiment a été entièrement rénovée par un crépissage à la chaux. La façade des étages supérieurs étant en bardage, l'idée était d'en récupérer un maximum. Pour les parties qui ont nécessité une restauration, les planches utilisées ont fait l'objet d'une recherche particulière pour retrouver l'aspect du bois d'origine grâce à un procédé de brossage et de teinture du bois à base d'une solution aqueuse. Côté Est et Ouest de la façade, deux couverts soutenus par des colonnes ont permis de créer de plain-pied une place de parc couverte et de profiter de la dalle du couvert pour l'aménagement d'une terrasse.

Le rez inférieur a bénéficié d'un nouveau radier. Tandis que les dalles à hourdis en brique et rails de chemin de fer ont été démolies et remplacées par des dalles en béton. Pour créer les trois logements, le concepteur du projet a imaginé travailler avec des ossatures en bois préfabriqués venant s'imbriquer dans le volume intérieur existant. Dans l'appartement sous combles, la charpente cossue en bois est restée apparente, ce qui donne du caractère à l'espace. Le bois, très présent cotoie des matériaux plus contemporains tout en se mélangeant au verre pour offrir un aspect de légèreté. Depuis le séjour, profitant de la hauteur sous toiture, un escalier donne accès à une mezzanine.

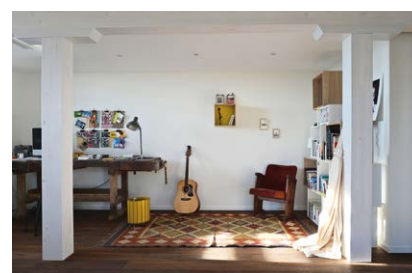
L'ancien rural est aujourd'hui chauffé par un système de chaudière à pellets et des capteurs solaires posés en toiture permettent de

chauffer l'eau chaude sanitaire. Une ventilation contrôlée avec un monobloc par appartement a été installée. Quant à l'ancienne fosse à purin, après un nettoyage approfondi, permet aujourd'hui de récupérer l'eau de pluie pour alimenter les WC et servir à l'arrosage des plantes. Ce souci écologique a également été préconisé dans l'utilisation des matériaux, comme le bois, la laine de roche pour l'isolation, les peintures à base aqueuse et les enduits à la chaux.

Les aménagements extérieurs ont été réduits à leur strict minimum, privilégiant l'implantation du bâtiment au sommet d'un champ qui s'ouvre devant lui.

#### Photos

La rénovation du rural a maintenu ses spécificités originelles, à savoir un socle en maçonnerie enduit à la chaux et une façade en bardage.



#### CARACTÉRISTIQUES

Surface du terrain :	1 161 m <sup>2</sup>
Surface brute de planchers :	760 m <sup>2</sup>
Emprise au rez :	222 m <sup>2</sup>
Volume SIA :	2 600 m <sup>3</sup>
Nombres d'appartements :	3
Nombre de niveaux :	Rez + 3
Places de parc extérieures :	4



## entreprises adjudicataires et fournisseurs

liste non exhaustive

Echafaudages  
**PIRALI CHAUVET MONTAGE SA**  
1073 Savigny

Ferblanterie – Couverture – Sanitaires  
**JUILLARD TECHNIQUE SARL**  
1023 Crissier

Serrurerie  
**DONALD MAYOR SA**  
1530 Payerne

Revêtement de sols  
**SOLSCONCEPT SA**  
1073 Savigny

Cuisines  
**GASTROMACHINES SA**  
1090 La Croix-sur-Lutry

Maçonnerie  
**CAMANDONA SA**  
1023 Crissier

Stores  
**SCHENKER STORES SA**  
1023 Crissier

Ascenseurs  
**AS ASCENSEURS SA**  
1052 Le Mont-sur-Lausanne

Plâtrerie - Peinture  
**PASSINI SA**  
1023 Crissier

Aménagements extérieurs  
**MENETREY SA**  
1034 Boussens

Pierre naturelle  
**LACHAT ET FILS SA**  
1042 Biolley-Orjulaz

Electricité  
**DUSSERRE ELECTRICITE SA**  
1023 Crissier

Chapes  
**LAIK SA**  
1072 Forel (Lavaux)

Fumisterie  
**GABRIEL VERSEL SARL**  
1400 Yverdon-les-Bains

Charpente – Fenêtre en bois  
Menuiserie  
**MAURICE BEAUD FILS CONSTRUCTIONS SA**  
1669 Albeuve

Chauffage - Ventilation  
**JEAN MONOD SA**  
1008 Prilly

Carrelages  
**DAENZER MARC**  
1023 Crissier

Cuisines  
**AGENCEMENT MAGNIN SA**  
1625 Sâles