

MAISONS ET AMBIANCES

LA REVUE SUISSE POUR L'HABITATION, L'ARCHITECTURE ET LE DESIGN



Luxe tropézien_24

Construire en transparence_66 Espaces bien-être_78

Cologne & Paris_88 Sécurité_116



9 771422 847009

Un ancien café pour maison

Profitant de son contexte villageois d'exception au cœur du Lavaux, l'ancien Café Fédéral reconverti en habitation familiale tisse des liens subtils avec l'esprit authentique des lieux. Entre solutions techniques et esthétiques, il a subi un lifting de fond en comble.

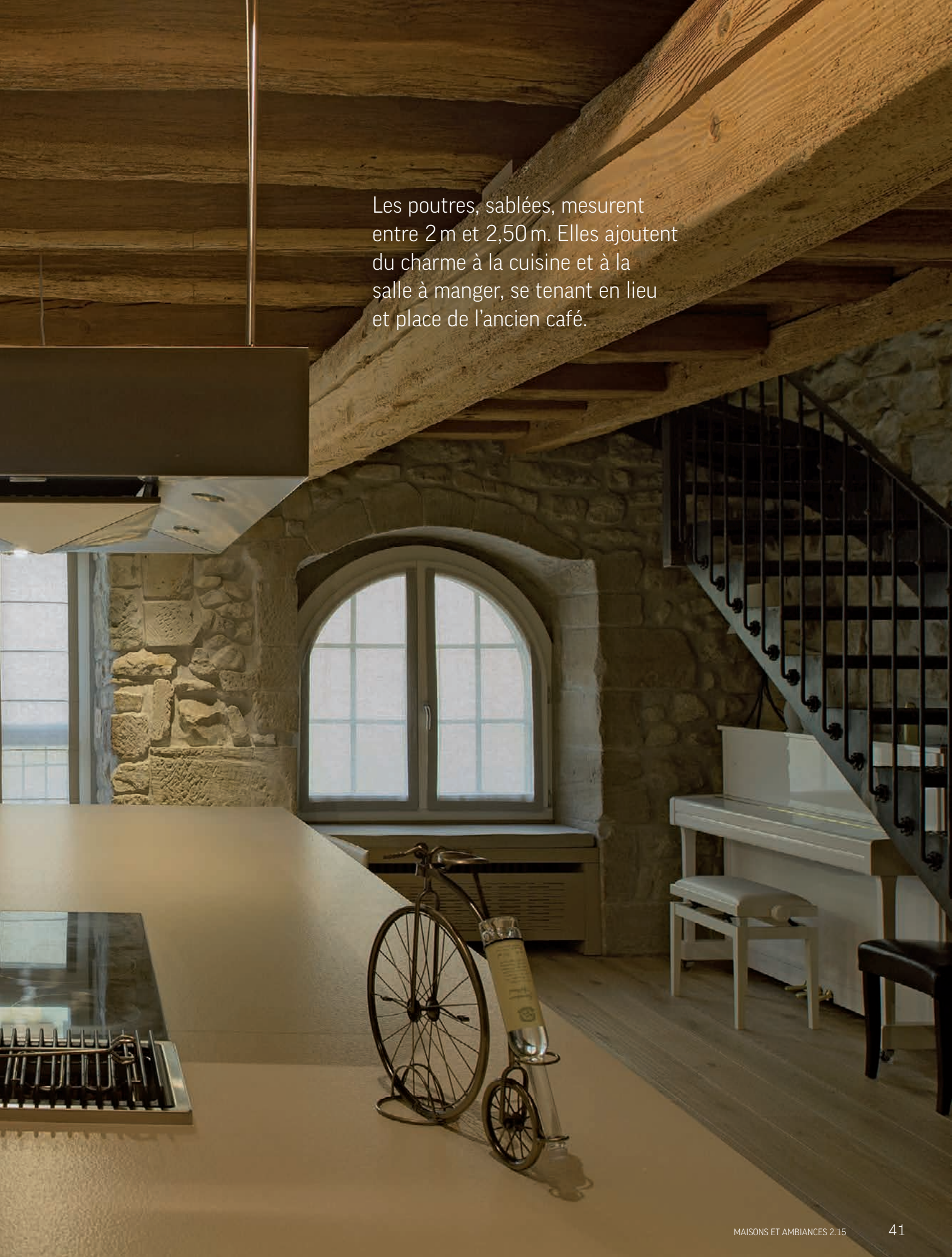


Au rez-de-chaussée, la fenêtre était celle de l'ancien café, ainsi que l'escalier en acier, conservé pour marquer un contraste sur le mur de pierre, rafraîchi.



La façade a été rénovée selon les critères des bien culturels. Piquée et crépie à la chaux, elle est protégée par le toit.



The image shows a rustic interior space, likely a kitchen or dining area. The walls are made of rough-hewn stone, and the ceiling features large, dark wooden beams. A white piano is positioned on the right side, with a black metal staircase railing above it. In the center, there is a large arched window with a white frame. A vintage bicycle is leaning against a white countertop in the foreground. The lighting is warm and natural, highlighting the textures of the stone and wood.

Les poutres, sablées, mesurent entre 2 m et 2,50 m. Elles ajoutent du charme à la cuisine et à la salle à manger, se tenant en lieu et place de l'ancien café.

Au premier étage, l'espace salon est ouvert, recevant la lumière des fenêtres faisant le tour de la pièce. La pierre est mise en valeur et les couleurs de l'aménagement intérieur savamment coordonnées.





1 Les matériaux sont précisément combinés entre eux pour faire ressortir les couleurs des poutres. Les panneaux en laqués jouent sur le côté laqué et brillant dans une discrète organisation des rangements.
2 La cage d'escaliers qui arrive dans les combles présente un charme irrégulier. De cette paroi les pierres ont été utilisées dans toute la maison.

Repeint en blanc, le bois reste simple après son rafraîchissement. Les revêtements des armoires sont en MDF mat.





1 Les ouvertures laissent passer la lumière naturelle également dans la salle de bains.

2 Les recoins sont exploités au maximum, grâce aux panneaux laqués MDF stratifié, aimanté et structuré pour dessin à la craie. Ils organisent l'espace à tous les étages sous forme de rangements et niche. La porte privatise l'accès à la chambre parentale.

D'origine en acier noir, l'escalier accédant au premier étage est discret, mettant en valeur la pierre. Le tableau mural appartenait au café.

L'agencement est étudié et au salon, ce meuble intégré en chêne américain permet d'exploiter l'espace sans rien laisser d'apparent, pour un effet cosy sans surcharge, chez VERSION M (www.versionm.com)



PEAU NEUVE. Rénové du sous-sol aux combles! C'est le moins que l'on puisse constater lorsque l'on pénètre les murs de l'ancien Café Fédéral du bourg de Cully. Niché dans le cœur de la région du Lavaux, classée à l'UNESCO en qualité de patrimoine de l'humanité, le charme de ce village vigneron ne diminue jamais, même en un jour de pluie. Et pour se mettre vite au sec, rien de mieux que de se retrouver dans la pierre originale d'une construction typique du centre. La demeure qui se tient en lieu et place de l'ancien café a pignon sur rue. L'entrée donne directement sur la cage de l'escalier qui a été éliminé pour laisser filtrer la lumière de l'étage supérieur. Un des nombreux moyens que Reto Hinden, architecte du bureau Widmer et responsable du projet, a trouvé pour redonner vie à ce lieu historique. «Nous avons repris un projet de rénovation qui était déjà en marche et avait subi de lourdes transformations. Cela a été compliqué et a pris plus de temps que d'habitude, mais lorsqu'on s'occupe d'une rénovation, tous les critères comptent.» Pénétrant dans la partie cuisine, sous la poutraison originale rendue à la vie après un après un sablage intense, la pierre qui, du temps du café, avait été dissimulée derrière du crépi blanc, révèle une ambiance rustique, brute et authentique qui rappelle la vie d'antan.

AUTHENTICITÉ ET CONSERVATION. Edifié au 18^{ème} siècle, le bâtiment d'angle occupe une position marquante dans la morphologie urbaine. Le restaurant a été transformé en habitation se développant sur quatre niveaux. Chaque étage a été conçu de manière originale, afin de créer une ambiance chaleureuse, tout en conservant l'esprit des lieux. «Le dessein premier était de faire ressortir la substance d'origine. La poutraison du rez-de-chaussée a été sablée afin de retrouver son expression naturelle et les crépis intérieurs ont été ôtés pour faire réapparaître le magnifique appareillage des murs en moellon», explique

Reto Hinden pour Widmer architectes, qui s'est emparé du projet à bras le corps en posant une réflexion fondamentale pour récupérer ce qui avait été perdu lors de travaux antérieurs. «Nous avons été ravis et rassurés de mettre en de bonnes mains notre foyer car cette rénovation nous tenait réellement à cœur. Il s'agissait de notre goût pour les objets anciens et uniques ainsi que de ce que nous allions laisser à nos enfants, qui ont commencé à jouer au foot sur la petite place à côté», raconte le maître d'ouvrage, soulagé et satisfait de l'aboutissement des travaux après une trajectoire serties d'embûches. Ce havre de paix à proximité du lac permet à la famille de vivre une vie faite d'activités communes: «Il était important de préserver au sein de la maison ce sentiment de quiétude et d'authenticité», ajoute le père de famille.

Des agencements d'envergure et contemporains enrichissent le concept spatial du projet. La façade fatiguée a retrouvé une nouvelle jeunesse grâce aux techniques traditionnelles consistant en la mise en place de crépis à la chaux, dans le but de préserver l'intégration au paysage villageois de Cully. Au rez-de-chaussée, le coin kitchenette a été démoli pour laisser la place à une cuisine agencée en panneaux laqués. Une couche de peinture se trouvait déjà sur certains murs et si l'architecte d'intérieur qui s'est attaqué en premier lieu aux travaux l'a laissée, c'est parce que les maîtres d'ouvrage aimaient ce jeu entre moderne et ancien. «Puisque les questions de structure sont importantes lors d'une rénovation, il faut prendre son temps. Sur un objet ancien, davantage de calculs sont nécessaires car les contraintes relatives ne sont pas des moindres.» C'est en partant de ce principe que l'architecte a su écouter et s'imprégner des besoins des propriétaires, afin de répondre idéalement à leurs attentes. «Un espace si hétérogène nécessite de la rigueur et beaucoup de patience quant à son réaménagement, dit Reto Hinden, en décrivant l'articulation des pièces d'un étage à l'autre.» >

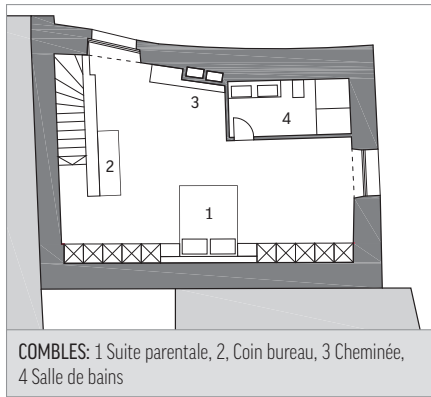
La cuisine la plus appréciée de Suisse

A découvrir maintenant sur piatti.ch

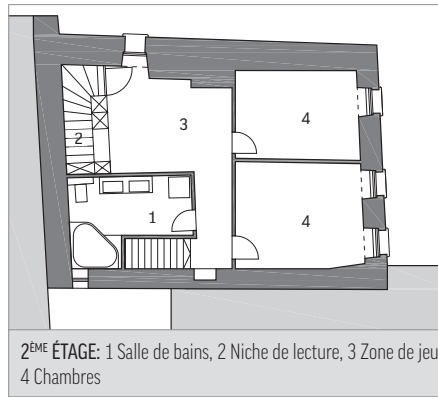
Habitat-Jardin
7-15 mars 2015
Rendez-nous visite:
HALL 7,
STAND H 319

 **Piatti**
Le créateur suisse de cuisines

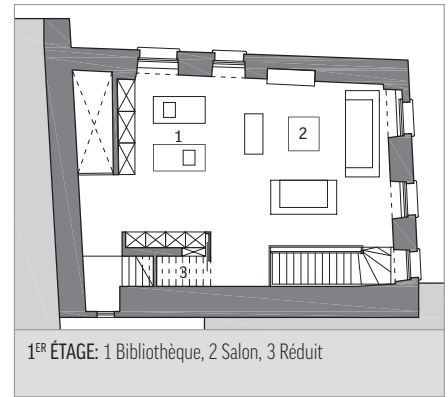




COMBLES: 1 Suite parentale, 2, Coin bureau, 3 Cheminée, 4 Salle de bains



2ÈME ÉTAGE: 1 Salle de bains, 2 Niche de lecture, 3 Zone de jeu, 4 Chambres



1ÈR ÉTAGE: 1 Bibliothèque, 2 Salon, 3 Réduit

RÉNOVATION ET TRANSFORMATIONS. De nombreux recoins permettent aux uns de prendre possession d'une partie de l'espace, sans empiéter sur celui des autres. Grâce à l'exploitation des volumes, jusqu'aux plus petits par la création de niches, l'architecte a permis une véritable transformation du lieu. Bien que l'histoire de cet objet fut compliquée par diverses interventions malheureuses, aujourd'hui la maison est optimisée. En parlant du chantier de cette maison classée au patrimoine, Reto Hinden précise: «Le plus important est la cohérence d'un projet. Il ne faut pas commencer à poser des installations sans une vue d'ensemble prenant en considération tous les aspects. Il faut pouvoir anticiper dans la globalité, afin que le projet soit homogène.» Le bureau Widmer a écouté les besoins des maîtres d'ouvrage mais également le lieu, et en a fait ressortir l'esprit par le biais de niches, maintenant l'unité par la couleur des peintures utilisées sur les parois. Des panneaux laqués servent à cacher les parties techniques

telles que le chauffage, l'électricité et l'eau. Le côté minimaliste est parfaitement maîtrisé et se retrouve par exemple dans la cage d'escalier qui va au sous-sol. Le sous-sol contient des locaux de stockage, permettant de réduire l'encombrement dans les étages.

Une construction par étages, ancienne de surcroît, devrait certainement nécessiter une isolation particulière. Cependant, Reto Hinden explique les aspects techniques: «L'aspect de la façade a dû être maintenu en raison de son statut de patrimoine, donc il nous était impossible d'améliorer l'isolation de la maison depuis l'extérieur. En revanche, les murs épais et massifs garantissent une bonne inertie et ont permis de garder le système de chauffage existant.»

Le plancher a été renforcé par des poutres métalliques en profil en J, recouvertes de poutres en bois. «Plusieurs planchers ont dû être renforcés par des poutres en bois ou en métal supplémentaires», ajoute-t-il.

Prolongez la saison de baignade ...

Abris piscines et abris terrasses



HABITAT ET JARDIN HALLE 36 STAND B201

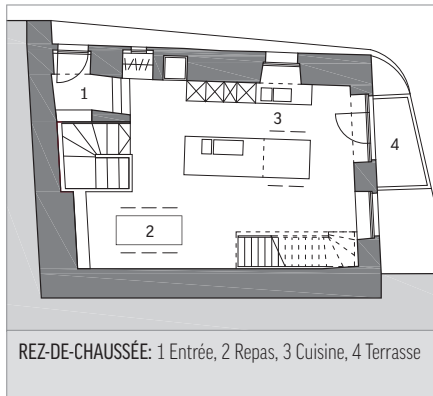
EUROPA abris de piscines -
HABITECH SA

www.europa-abri.ch

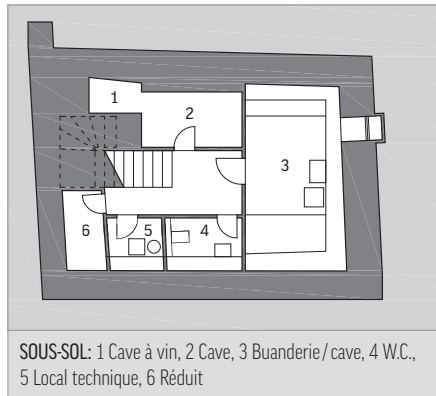
Chemin des Tilleuls 2
1563 Dompierre (Fribourg)
Tél. 026 470 10 01
info@europa-abri.ch

Abris télescopiques sans rail au sol
Fabrication suisse
Système breveté

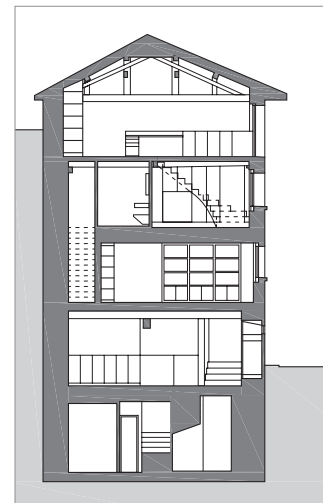




REZ-DE-CHAUSSÉE: 1 Entrée, 2 Repas, 3 Cuisine, 4 Terrasse



SOUS-SOL: 1 Cave à vin, 2 Cave, 3 Buanderie/cave, 4 W.C., 5 Local technique, 6 Réduit



Le maître d'ouvrage n'a pas voulu perdre l'âme des lieux et c'est avec une touche d'humour qu'il a opté pour le maintien des deux anciens WC du café!

ALLIAGE MODERNE ET ANCIEN. Le thème de la maison s'est vite défini par les agencements fondamentaux qui n'existaient pas dans les projets initiaux. Cela a servi à créer une cohérence entre les étages, tout en préservant le côté ancien. «Dans un espace finalement pas énorme pour quatre étages, à savoir 230m², il ne faut pas surcharger avec des armoires. Tout est encastré et adapté à ce qui était déjà là, comme les parquets, les carrelages et la cuisine.» Le bureau Widmer s'est attelé à trouver tout ce qui pouvait se marier avec l'agencement présent. «Certaines informations manquaient, c'est pourquoi il a fallu jouer sur les matériaux, entre brillance et mat, pour les rendre le plus discrets possible.» L'escalier métallique en acier noirci d'origine se

confond dans le décor, agrémenté d'un tableau de l'époque du café. L'alliage entre ancien et moderne a amené les propriétaires à se repositionner par rapport à leur mode de vie, à bien définir leurs besoins respectifs tout en respectant les lieux qu'ils allaient investir. Avec l'aide de Reto Hinden, le travail s'est révélé plaisant, enrichissant dans la mesure où l'aboutissement de cette rénovation permet de clamer que rien n'est plus agréable que la douceur du foyer. Un foyer étudié pour la famille, dont les espaces respectent non seulement un mode de vie mais la pierre même qui les constitue. II

REPORTAGE: Monica D'Andrea PHOTOS: Nathalie Racheter
 ARCHITECTURE: Widmer Architectes Sàrl, Reto Hinden - architecte EPFL,
 Av. Dapples 17, 1006 Lausanne, Tél. +41 21 601 12 28
 www.widmer-architectes.ch

PASSION CUISINE

VOTRE CUISINISTE RÉGIONAL
 VOUS DONNE RENDEZ-VOUS À

HABITAT  JARDIN

DU 7 AU 15 MARS 2015
 Expo Beaulieu Lausanne
 Halle 7, Stand H218

CONCOURS

A gagner
 10 machines à café
 TASSIMO

Showroom 400m²
 av. Ignace Paderewski 32a - 1110 Morges
www.passion-cuisine.ch



PROFITEZ DE LA BAISSÉ DE L'EURO!
 OFFRE SPÉCIALE Habitat - Jardin